

A decorative wreath of various botanical elements surrounds a central white circle. The elements include green ferns, a red maple leaf, a green leaf with a white flower, a green leaf with a yellow flower, a green leaf with a purple flower, a green leaf with a pink flower, and a green leaf with a white flower. The wreath is set against a light blue background.

Материалы к уроку

Любовная лирика бывает разной



Любовная лирика бывает разной

Я вас любил: любовь еще, быть может,
В душе моей угасла не совсем;
Но пусть она вас больше не тревожит;
Я не хочу печалить вас ничем.
Я вас любил безмолвно, безнадежно,
То робостью, то ревностью томим;
Я вас любил так искренно, так нежно,
Как дай вам бог любимой быть другим.



Распределите слова по столбикам таблицы: *камея, лилея (= лилия), душа, стан (= тело человека), мадонна, дева, леди Годива (см. след. стр.), бездонный, медички (разг. к медик), пятки, рыба, чашка, пряжка, зубная щётка, колючки, вскрытие, труп, холод, почки, варенье, тётка, невод, моча, гнилой, влюбился, венерички (разг. женщины, болеющие венерическими заболеваниями, т. е. инфекционными заболеваниями, передающимися половым путём), инструмент, устать, скучный, филолог, пуповина (анат. орган, соединяющий материнский организм с плодом и служащий каналом для питания зародыша), скрипка, мочеви́на (вещество, являющееся конечным продуктом белкового обмена).*



Ка́мея — ювелирное изделие, выполненное в технике барельефа на драгоценных камнях.

Лексика, которая, по вашему мнению, подходит для создания текстов о любви	Лексика, которая, по вашему мнению, НЕ подходит для создания текстов о любви

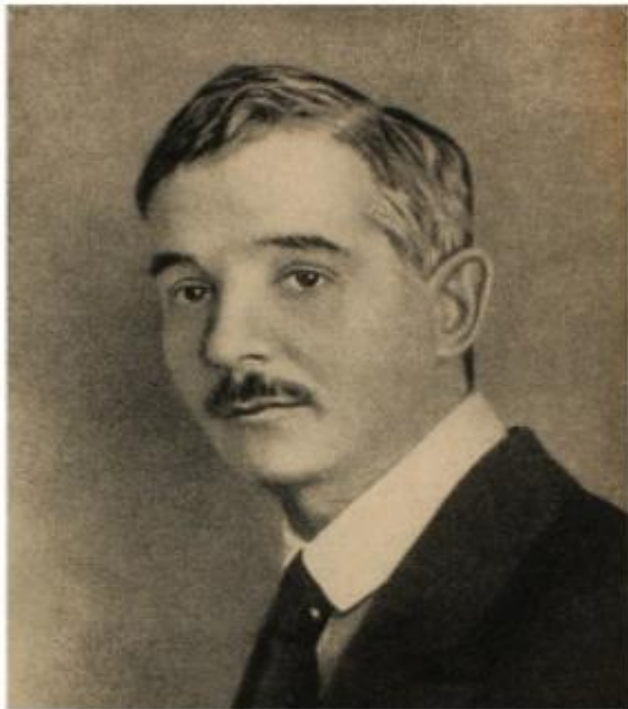
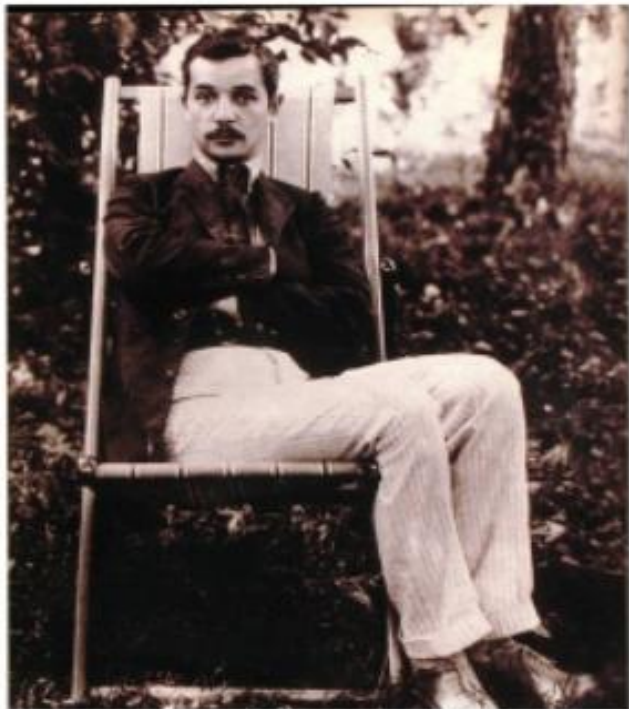


О чём может быть стихотворение с названием «Городская сказка»?

Напишите (можно вдвоём / втроём) **ТЕКСТ**,
используя **ВСЕ** выписанные вами слова.

Саша Чёрный

(1880 – 1932)



Поэт Серебряного века,
прозаик, журналист,
получивший
широкую известность
как автор популярных
лирико-сатирических
стихотворных фельетонов.

Саша Черный. Городская сказка

Профиль тоньше камеи,
Глаза как спелые сливы,
Шея блее лилеи
И стан как у леди Годивы.

Деву с душою бездонной,
Как первая скрипка оркестра,
Недаром прозвали мадонной
Медички шестого семестра.

Пришел к мадонне филолог,
Фаддей Симеонович Смяткин.
Рассказ мой будет недолог:
Филолог влюбился по пятки.

Влюбился жестоко и сразу
В глаза ее, губы и уши,
Цедил за фразою фразу,
Томился, как рыба на суше.

Хотелось быть ее чашкой,
Братом ее или теткой,
Ее эмалевой пряжкой
И даже зубной ее щеткой!..

«Устали, Варвара Петровна?
О, как дрожат ваши ручки!»-
Шепнул филолог любовно,
А в сердце вонзились колючки.

«Устала. Вскрывала студента:
Труп был жирный и дряблый.
Холод... Сталь инструмента.
Руки, конечно, иззябли.

Потом у Калинкина моста
Смотрела своих венеричек.
Устала: их было до ста.
Что с вами? Вы ищете спичек?

Спички лежат на окошке.
Ну, вот. Вернулась обратно,
Вынула почки у кошки
И зашила ее аккуратно.

Затем мне с подругой достались
Препараты гнилой пуповины.
Потом... был скучный анализ:
Выделенье в моче мочевины...

Ах, я! Прошу извиненья:
Я роль хозяйки забыла —
Коллега! Возьмите варенья,-
Сама сегодня варила».

Фаддей Симеонович Смяткин
Сказал беззвучно: «Спасибо!»
А в горле ком кисло-сладкий
Бился, как в неводе рыба.

Не хотелось быть ее чашкой,
Ни братом ее и ни теткой,
Ни ее эмалевой пряжкой,
Ни зубной ее щеткой!





Напишите об этом стихотворении в формате ЕГЭшного сочинения по русскому языку.

Приводя примеры – иллюстрации, расскажите о выразительных средствах, которые использовал автор.

Не забудьте рассказать об антитезе, которую невозможно не увидеть. Этот приём и поможет определить проблему 😊



Спасибо за
урок!



Пронькина И.В.
МБОУ «Гимназия
(цо) г. Суворова»